

## **Kortperiodisk sysselsättningsstatistik**

### **2:a kvartalet 2002**

Short-term employment 2nd quarter of 2002

## **I korta drag**

### **Antalet anställda ökade med 43 500**

Antalet anställda för hela arbetsmarknaden uppgick 2:a kvartalet 2002 till 3 945 900. Detta är en ökning med ca 43 500 (+1,1 procent) jämfört med 2:a kvartalet 2001. Antalet anställda inom den privata sektorn ökade med ca 31 000 (+1,2 procent) jämfört med den offentliga sektorn som ökade med ca 12 500 anställda (+0,9 procent).

Ökningen av anställda kvinnor var lägre än ökningen av män, 0,9 respektive 1,3 procent, jämfört med samma kvartal föregående år. För den privata sektorn var ökningen för kvinnorna 1,1 procent jämfört med 1,3 procents ökning för män.

### **Antalet anställda 2:a kvartalet 2002<sup>1</sup>**

	Kvinnor	Förändring %	Män	Förändring %	Totalt	Förändring %
Kommunal	718 600	+0,1	182 500	+1,8	901 100	+0,5
Landsting	200 000	+1,7	48 800	+2,3	248 800	+1,8
Privat	957 800	+1,1	1 615 000	+1,3	2 572 800	+1,2
Statlig	107 000	+2,7	116 200	+0,9	223 246	+1,7
<b>Totalt</b>	<b>1 983 500</b>	<b>+0,9</b>	<b>1 962 400</b>	<b>+1,3</b>	<b>3 945 900</b>	<b>+1,1</b>

1) Fr.o.m andra kvartalet 2002 har flera verksamheter inom landstinget bolagiserats och räknas till den privata sektorn (ca 4 000 anställda). Förändringstalen för respektive sektor baseras på samma population.

### **Sämre utveckling i Stockholms län**

Antalet anställda i Stockholms län ökade med 0,4 procent under 2:a kvartalet 2002 jämfört med samma kvartal 2001. Motsvarande ökning för övriga storstadslän var 3,4 procent i Skåne län respektive 1,3 procent i Västra Götalands län. I Stockholms län var ökningen inom den privata sektor 0,3 procent jämfört med 0,7 procent inom den offentliga sektorn.

### **Fler fick tillsvidareanställning på mindre arbetsställen**

De nyanställda med tillsvidareanställning uppgick till 4,6 procent under 2:a kvartalet 2002 på arbetsställen med färre än 50 anställda inom den privata sektorn. För större arbetsställen var motsvarande siffra 2,4 procent. De avgångna uppgick till 2,5 procent på mindre arbetsställen och 1,9 procent på större arbetsställen.



**Statistiska centralbyrån**  
Statistics Sweden

Annika Norlén, SCB, tfn 019-17 67 64, annika.norlen@scb.se

Statistiken har producerats av SCB, som ansvarar för officiell statistik inom området.

ISSN 0082-0237 Serie AM – Arbetsmarknad. Utgivet den 22 augusti 2002.  
Tidigare publicering: Se avsnittet Fakta om statistiken.  
Utgivare av Statistiska meddelanden är Svante Öberg, SCB.

## Innehåll

<b>Statistiken med kommentarer</b>	<b>4</b>
<b>Sysselsättning</b>	<b>4</b>
Andel anställda efter sektor	4
Sysselsättningsutveckling	4
Andel offentligt anställda per län	5
Antalet anställda inom privat sektor, KS och AKU	6
Sysselsättningsutveckling inom detaljhandeln <sup>1</sup> – internationell jämförelse	6
<b>Sjukfrånvaro</b>	<b>7</b>
Sjukfrånvaron efter sektor och kön, 2:a kvartalet 2002	8
<b>Personalomsättning i privat sektor</b>	<b>9</b>
Tillsvidare nyanställda och avgångna i procent av totalt tillsvidareanställda, kvartal 1 1990 – kvartal 2 2002	9
<b>Tabeller</b>	<b>10</b>
Teckenförklaring	10
1. Antal anställda efter sektor, kön och anställningsform, 2:a kvartalet 2002	10
2. Antal anställda efter näringsgren och anställningsförhållande. Privat sektor, 2:a kvartalet 2002	11
3. Antal anställda efter näringsgren. Privat sektor, april, maj och juni 2002	12
4. Procentuell fördelning av antalet anställda efter näringsgren och kön. Privat sektor, 2:a kvartalet 2002	13
5. Andel visstidsanställda i procent av totalt antal anställda efter näringsgren. Privat sektor, 1:a kvartalet 1991 – 2:a kvartalet 2002	14
6A. Antal anställda efter sektor och län, 2:a kvartalet 2002 (Förändring i procent)	15
6B. Procentuell fördelning av anställda efter län och kön, 2:a kvartalet 2002	16
6C. Antal anställda efter län och bransch. Privat sektor, 2:a kvartalet 2002	17
7. Antal anställda efter storleksklass och bransch. Privat sektor, 2:a kvartalet 2002	20
8. Index: Antal anställda efter näringsgren och anställningsförhållande. Privat sektor, kvartal 1 1995 - kvartal 2 2002 (1990:1=100)	22
9. Andel <sup>1</sup> frånvarande i procent efter frånvarorsak, sektor och kön. 2:a kvartalet 2002	23
10A. Andel <sup>1</sup> frånvarande i procent av totalt antal anställda efter näringsgren och frånvarorsak, 2:a kvartalet 2002	24
10B. Andel <sup>1</sup> frånvarande i procent efter näringsgren och frånvarorsak. Privat sektor, 2:a kvartalet 2002.	24
10C. Andel <sup>1</sup> frånvarande i procent efter näringsgren och frånvarorsak. Offentlig sektor, 2:a kvartalet 2002	25
10C. Andel <sup>1</sup> frånvarande i procent efter näringsgren och frånvarorsak. Offentlig sektor, 2:a kvartalet 2002	25
11. Andel sjukfrånvarande efter län. 2:a kvartalet 2002	25

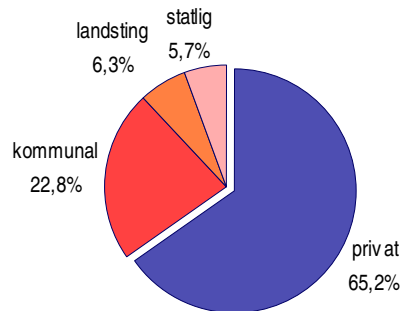
12. Andel <sup>1</sup> frånvarande i procent av totalt antal anställda efter storleksklass, kön och frånvaroorsak. Privat sektor, 2:a kvartalet 2002	26
13. Frånvaroutvecklingen efter frånvaroorsak. Privat sektor, 1:a kvartalet 1991- 2:a kvartalet 2002	27
14. Antal nyanställda och avgångna efter sektor, kön och anställningsförhållande, 2:a kvartalet 2002	28
15A. Andel nyanställda och avgångna med tillsvidareanställning i procent av totalt antal tillsvidareanställda efter näringsgren, 2:a kvartalet 2002	29
15B. Andel nyanställda och avgångna med tillsvidareanställning i procent av totalt antal tillsvidareanställda efter näringsgren. Privat sektor, 2:a kvartalet 2002	29
15C. Andel nyanställda och avgångna med tillsvidareanställning i procent av totalt antal tillsvidareanställda efter näringsgren. Offentlig sektor, 2:a kvartalet 2002	30
16. Andel nyanställda och avgångna med tillsvidareanställning i procent av antal tillsvidareanställda efter storleksklass och bransch. Privat sektor, 2:a kvartalet 2002	31
17. Andel nyanställda och avgångna i procent av totalt antal tillsvidareanställda efter storleksklass och utveckling. Privat sektor, 2:a kvartalet 2002	32
<b>Fakta om statistiken</b>	<b>33</b>
<b>Detta omfattar statistiken</b>	<b>33</b>
Objekt och population	33
Statistiska mått	33
Redovisningsgrupper	33
<b>Definitioner och förklaringar</b>	<b>33</b>
<b>Så görs statistiken</b>	<b>34</b>
Datainsamling	34
Urvalsundersökning	34
<b>Statistikens tillförlitlighet</b>	<b>34</b>
Urval	34
Ramtäckning	35
Mätning	35
Bortfall	35
Bearbetning	36
Modellantaganden	36
Redovisning av osäkerhetsmått	36
<b>Bra att veta</b>	<b>36</b>
Spridning	36
Annan statistik	36
<b>In English</b>	<b>37</b>
<b>Summary</b>	<b>37</b>
<b>List of tables</b>	<b>37</b>
<b>List of terms</b>	<b>38</b>

## Statistiken med kommentarer

### Sysselsättning

Nedanstående diagram visar fördelningen av antalet anställda över de olika sektorerna under 2:a kvartalet 2002.

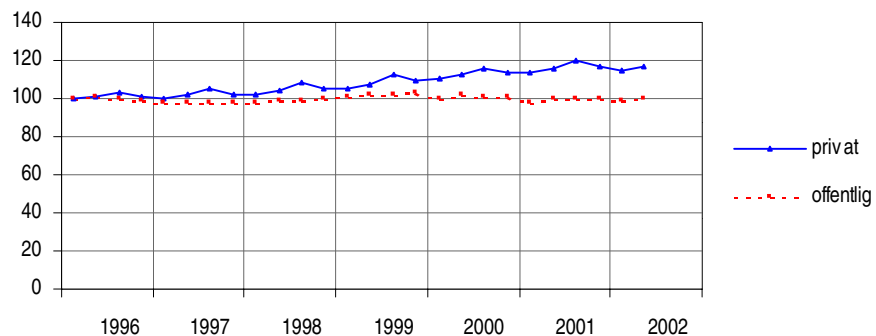
#### Andel anställda efter sektor



I nedanstående diagram visas hur sysselsättningsutvecklingen har varit från 1996 inom den offentliga sektorn jämfört med den privata sektorn.

#### Sysselsättningsutveckling

Index=100 kvartal 1-96



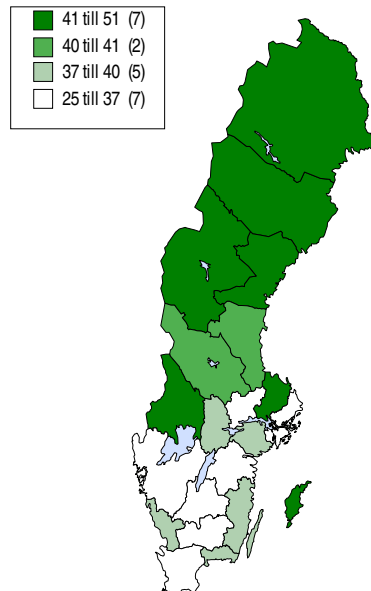
Data t.o.m. kvartal 2 2002

Första kvartalet 2000 övergick Svenska kyrkan från den offentliga sektorn till den privata sektorn (ca 23 000 anställda). Tredje kvartalet 2000 och första kvartalet 2001 räknas flera landstingsägda bolag till den privata sektorn (ca 4 000 respektive 12 000 anställda). Fr.o.m. första kvartalet 2001 räknas affärsverken samt Riksbanken till den privata sektorn (ca 16 000 anställda) och fr.o.m. andra kvartalet 2002 räknas fler landstingsägda bolag till den privata sektorn (ca 4 000 anställda).

Fördelningen av de anställda mellan privat och offentlig sektor varierade mellan länen. Det län som hade minst andel offentlig sektor var Stockholms län, 25 procent och det län som hade störst andel offentlig sektor var Gotlands län med 51 procent.

### Andel offentligt anställda per län

(Andel i procent)



Inom den privata sektorn visade tillverkningsindustrin en nedgång jämfört med föregående år,  $-1,7$  procent. Byggindustrin visade en uppgång av antalet anställda,  $+0,1$  procent medan handeln visade en nedgång på  $-0,9$  procent. Utvecklingen av antalet anställda var olika för tillsvidare- och visstidsanställda beroende på bransch, vilket visas i nedanstående tabell.

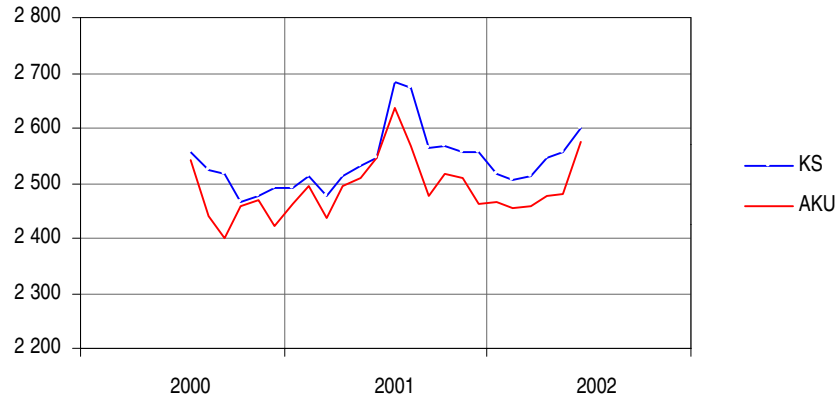
### Procentuell förändring av antalet anställda efter bransch och anställningsform inom privat sektor. 2:a kvartalet 2002 jämfört med 2:a kvartalet 2001.

SNI 92		Tillsvidare	Visstid	Totalt
A+ B	Jordbruk, jakt och skogsbruk	4,4	7,8	4,9
C + D	Tillverkning och mineralutvinning	-2,0	1,3	-1,8
E	El-, gas-, värme- och vattenverk	7,9	4,3	7,7
F	Byggindustri	0,1	0,3	0,1
G	Parti- och detaljhandel, reparationsverkstäder	-1,5	3,3	-0,9
H	Hotell och restauranger	2,3	-6,9	-0,5
I	Transport, magasinering och kommunikation	3,2	-8,1	1,4
J	Kreditinstitut och försäkringsbolag	8,6	-1,3	7,7
K	Fastighetsbolag, uthyrningsfirmor och företagservicefirmor	4,1	5,7	4,3
M	Utbildningsväsendet	8,0	25,5	11,3
N	Hälso- o sjukvård, socialtjänst och veterinärkliniker	11,2	2,8	9,0
O	Andra samhällliga o personliga tjänster	2,3	9,3	3,8
Totalt		1,2	1,7	1,2

Antalet anställda samlas in av fler undersökningar vid SCB (se avsnittet "Bra att veta" för skillnader mellan dessa). Diagrammet nedan visar en jämförelse mellan den kortperiodiska sysselsättningsundersökningen och Arbetskraftsundersökningen (AKU).

### Antalet anställda inom privat sektor, KS och AKU

Antal i tusental

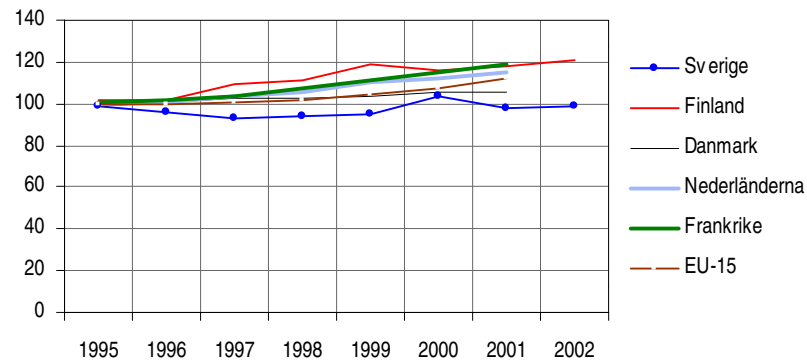


data fr.o.m. juli 2001 t.o.m. juni 2002

Diagrammet nedan visar hur antalet anställda har utvecklats inom Sveriges detaljhandel jämfört med några andra europeiska länder.

### Sysselsättningsutveckling inom detaljhandeln<sup>1</sup> – internationell jämförelse

Index: genomsnitt av samtliga kvartal 1995=100



samtliga data från kvartal 2 varje år

Källa: Short-term Statistics, Eurostat

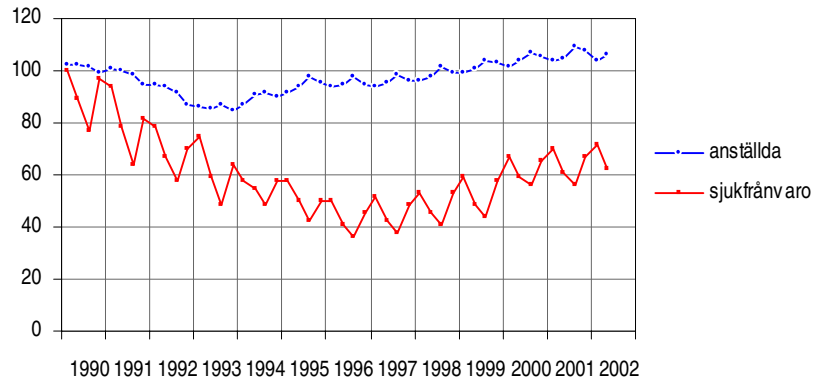
1) Med detaljhandeln menas bransch 52 (SNI 92)

## Sjukfrånvaro

Den totala sjukfrånvaron uppgick 2:a kvartalet 2002 till 4,4 procent vilket är en ökning med 0,2 procentenheter jämfört med motsvarande kvartal 2001. Inom den privata sektorn uppgick sjukfrånvaron till 4,0 procent. Diagrammet nedan illustrerar utvecklingen av sjukfrånvaron inom den privata sektorn jämfört med sysselsättningen. Sjukfrånvaro mäts som andel av totalt antal anställda.

### Sjukfrånvaro- och sysselsättningsutvecklingen, privat sektor

Index=100 kvartal 1 1990



data t.o.m. kvartal 2 2002

I början av 1990-talet minskade både sysselsättningen och sjukfrånvaron. Även efter 1994, då sysselsättningen började öka, fortsatte sjukfrånvaron att minska. Under senare år har dock sjukfrånvaron ökat igen.

Sjukfrånvaron är i genomsnitt högre bland arbetsställen med många anställda än i arbetsställen med få. Detta illustreras i tabellen nedan.

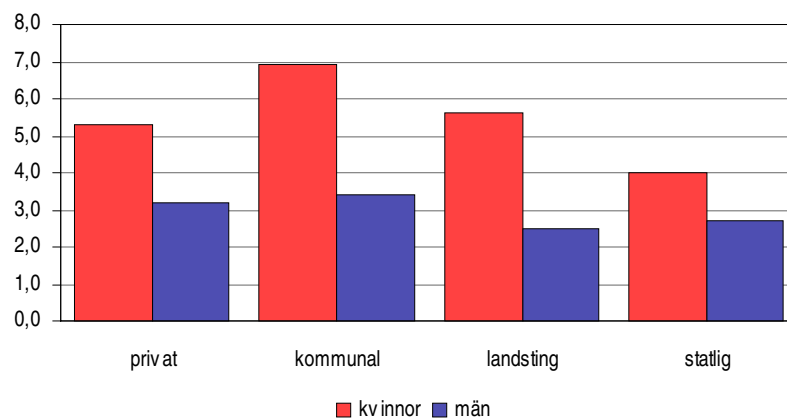
### Sjukfrånvaron efter arbetsställets storlek, privat sektor

Antal anställda	2:a kvartalet	
	2001	2002
1- 4	2,0	1,8
5- 9	2,3	2,3
10- 19	3,0	2,9
20- 49	3,9	3,7
50- 99	4,9	5,0
100- 199	5,2	5,5
200-	5,3	5,5

Diagrammet nedan visar hur sjukfrånvaron ser ut inom de olika sektorerna.

### Sjukfrånvaron efter sektor och kön, 2:a kvartalet 2002

procent



Sjukfrånvaronivån är högre bland kvinnor än bland män inom alla sektorer, vilket nedanstående tabell visar.

### Kvinnors sjukfrånvaro i relation till mäns sjukfrånvaro efter sektor

Sektor	Kvartal 2 -01	Kvartal 3 -01	Kvartal 4 -01	Kvartal 1 -01	Kvartal 2 -02
Privat	151	148	143	143	166
Kommunal	194	185	173	183	203
Landsting	215	213	157	172	224
Statlig	162	179	177	169	148
<b>Totalt</b>	<b>169</b>	<b>170</b>	<b>161</b>	<b>159</b>	<b>178</b>

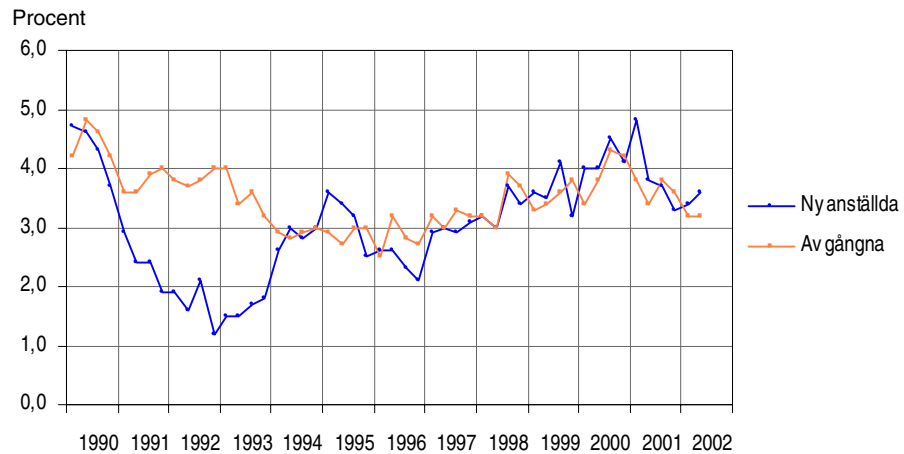
1) Indextalet uttrycker kvoten mellan kvinnors och mäns sjukfrånvaro



## Personalomsättning i privat sektor

Diagrammet nedan illustrerar personalomsättningens utveckling, nyanställda och avgångna, bland tillsvidareanställda inom den privata sektorn.

### Tillsvidare nyanställda och avgångna i procent av totalt tillsvidareanställda, kvartal 1 1990 – kvartal 2 2002



data t.o.m kvartal 2 2002

Personalomsättning för tillsvidareanställda i privat sektor uppgick andra kvartalet 2002 till 6,9 procent vilket är en minskning med 0,3 procentenheter jämfört med motsvarande kvartal 2001.

Personalomsättningens utveckling över tiden för kvinnor respektive män åskådliggörs i nedanstående tabell.

### Andel tillsvidare nyanställda respektive avgångna i procent av antalet tillsvidareanställda inom privat sektor

Kvartal/År	Tillsvidare nyanställda		Tillsvidare avgångna	
	Kvinnor	Män	Kvinnor	Män
Kvartal 2-94	2,9	3,1	2,8	2,8
Kvartal 2-95	3,0	3,6	3,1	2,4
Kvartal 2-96	2,4	2,6	2,8	3,3
Kvartal 2-97	2,8	3,1	2,8	2,9
Kvartal 2-98	2,8	3,1	3,2	3,0
Kvartal 2-99	3,3	3,6	3,6	3,4
Kvartal 2-00	4,1	3,9	3,9	3,8
Kvartal 2-01	3,6	3,9	3,6	3,4
Kvartal 2-02	3,6	3,6	3,3	3,3

## Tabeller

### Teckenförklaring

Explanation of symbols

–	Noll	Zero
0	Mindre än 0,5	Less than 0.5
0,0	Mindre än 0,05	Less than 0.05
..	Uppgift inte tillgänglig eller för osäker för att anges	Data not available
.	Uppgift kan inte förekomma	Not applicable
*	Preliminär uppgift	Provisional figure

### 1. Antal anställda efter sektor, kön och anställningsform, 2:a kvartalet 2002

1. Employment by sector, sex and terms of employment, 2nd quarter of 2002

	Anställda	Årlig förändring <sup>1</sup> (%)	Tillsvidareanställda	Visstidsanställda
Privat <sup>3</sup>	2 572 785 ± 19 829	1,2 ± 1,2	2 264 700	308 100
Kvinnor	957 804 ± 14 210	1,1 ± 2,4	805 400	152 400
Män	1 614 980 ± 15 153	1,3 ± 1,4	1 459 300	155 700
Kommunal <sup>2</sup>	901 130 ± 0	0,5 ± 0,0	613 200	287 900
Kvinnor	718 591 ± 0	0,1 ± 0,0	493 900	224 700
Män	182 439 ± 0	1,8 ± 0,0	119 200	63 200
Landsting <sup>3</sup>	248 755 ± 0	1,8 ± 0,0	206 300	42 300
Kvinnor	200 005 ± 0	1,7 ± 0,0	168 200	31 800
Män	48 750 ± 0	2,3 ± 0,0	38 200	10 500
Statlig <sup>2</sup>	223 246 ± 0	1,7 ± 0,0	175 400	47 800
Kvinnor	107 029 ± 0	2,7 ± 0,0	83 900	23 100
Män	116 219 ± 0	0,9 ± 0,0	91 500	24 700
Totalt	3 945 916 ± 19 829	1,1 ± 1,2	3 259 700	686 200
Kvinnor	1 983 429 ± 14 210	0,9 ± 2,4	1 551 400	432 000
Män	1 962 388 ± 15 153	1,3 ± 1,4	1 708 300	254 100

1. Värdet till höger om ± anger ett 95%-igt konfidensintervall omkring skattningen.

2. Uppgifterna avseende statlig och kommunal sektor hämtas dels från Konjunkturstatistik löner för statlig sektor (KLS) och dels från Konjunkturstatistik löner för kommunal sektor (KLK). Målobjekten avseende den offentliga sektorn är statliga myndigheter, kommuner och landsting.

3. Fr.o.m. andra kvartalet 2002 räknas flera landstingsägda bolag till den privata sektorn (ca 4 000 anställda). Förändringstalen baseras på samma population.

## 2. Antal anställda efter näringsgren och anställningsförhållande. Privat sektor, 2:a kvartalet 2002

2. Number of employees by branch of industry and terms of employment. Private sector 2nd quarter of 2002

SNI/Näringsgren	Anställda	Årlig förändring <sup>1</sup> (%)	Tillsvidare anställda	Visstids anställda	
<b>A+B</b>	<b>Jordbruk, jakt o skogsbruk</b>	35 724 ± 1 495	4,9 ± 4,9	28 200	7 600
<b>C+D</b>	<b>Tillverkning o mineralutvinning</b>	734 942 ± 6 454	-1,8 ± 1,0	682 400	52 600
<b>C</b>	<b>Gruvor och mineralutvinning</b>	7 654 ± 659	-5,4 ± 8,9	7 000	700
<b>D</b>	<b>Tillverkningsindustri</b>	727 288 ± 6 425	-1,7 ± 1,0	675 400	51 900
15-16	Livsmedel, dryckesvaror o tobaksindustri	65 628 ± 3 222	-0,8 ± 5,5	53 800	11 800
17	Textilindustri	10 245 ± 858	-4,9 ± 9,3	9 600	700
18-19	Beklädnads, läder o lädervaruindustri	3 645 ± 492	-6,2 ± 14,1	3 400	300
20	Trävaruindustri	37 426 ± 2 338	-3,3 ± 6,8	34 800	2 600
21	Massa, pappers o pappersvarutillverkning Förlag, grafisk och annan reproduktions- industri	42 142 ± 753	-1,5 ± 2,4	38 800	3 300
22	Kemisk och stenkolsindustri, petroleum och kärnbränsle	47 660 ± 2 385	-11,6 ± 5,2	43 500	4 200
23-24		47 451 ± 4 181	15,0 ± 10,3	43 800	3 600
25	Gummi o plastvaruindustri	26 593 ± 1 301	-5,4 ± 5,3	24 800	1 800
26	Jord o stenvaruindustri	17 292 ± 904	-0,8 ± 6,1	16 100	1 200
27	Stål o metallverk	32 872 ± 1 068	1,4 ± 3,5	31 100	1 700
<b>28-35</b>	<b>Motsvarar verkstadsindustri</b>	368 521 ± 5 317	-1,7 ± 1,6	349 000	19 500
28	Metallvaruindustri utom maskiner och apparater	83 277 ± 3 544	1,9 ± 5,3	77 900	5 400
29	Maskinindustri som ej ingår i annan avd.	92 434 ± 3 332	-4,6 ± 4,1	87 100	5 400
30	Industri för kontorsmaskiner och datorer	3 223 ± 206	-28,3 ± 5,5	3 100	100
31	Annan elektroindustri	26 344 ± 1 786	6,1 ± 8,0	25 200	1 200
32	Teleproduktindustri	42 279 ± 941	-3,6 ± 2,3	40 700	1 600
33	Industri för optikprodukter	20 512 ± 1 891	-24,9 ± 7,2	19 700	800
34	Industri för motorfordon	79 524 ± 1 705	5,4 ± 2,5	75 200	4 300
35	Annan transportmedelindustri	20 928 ± 819	2,7 ± 4,3	20 200	700
36-37	Övrig tillverknings- o återvinningsindustri	27 813 ± 1 784	-6,5 ± 6,9	26 700	1 100
<b>E</b>	<b>El, gas, värme- och vattenverk</b>	24 892 ± 1 864	7,7 ± 8,3	23 700	1 200
<b>F</b>	<b>Byggindustri</b>	178 192 ± 5 284	0,1 ± 3,2	164 900	13 300
451-2+455	Mark, grund o byggnadsentreprenörer, uthyrningsfirmor för byggnadsmask. Byggnadsinstallations och slutbehand- lingsfirmor	96 186 ± 4 996	0,8 ± 5,6	86 000	10 200
453-4		82 006 ± 3 769	-0,7 ± 5,1	78 900	3 100
<b>G</b>	<b>Parti och detaljhandel, reparations- verkstäder</b>	447 472 ± 8 649	-0,9 ± 2,3	395 200	52 200
50	Handel med och serviceverkstäder för motorfordon	68 529 ± 4 051	-0,2 ± 6,7	63 000	5 600
51	Parti och agenturhandel utom med motor- fordon	179 731 ± 7 552	-3,5 ± 4,7	168 100	11 600
<b>52</b>	<b>Detaljhandel ej motorfordon och repa- rationsverkstäder</b>	199 212 ± 6 850	1,2 ± 4,4	164 200	35 000
521	Detaljhandel med brett sortiment	76 147 ± 5 096	0,7 ± 7,9	60 300	15 900
522	Specialiserade livsmedelsbutiker samt systembutiker och tobaksaffärer	11 433 ± 1 819	-9,7 ± 16,1	9 600	1 900
<b>H</b>	<b>Hotell o restauranger</b>	92 312 ± 6 740	-0,5 ± 7,7	65 500	26 800
<b>I</b>	<b>Transport, magasinering och kommu- nikation</b>	248 391 ± 7 550	1,4 ± 3,8	213 300	35 100
60 <sup>1</sup>	Landtransportföretag	107 465 ± 6 933	-6,3 ± 7,3	93 000	14 400
64	Post o telekommunikationsföretag	82 869 ± 5 086	18,3 ± 10,8	68 800	14 000
<b>J</b>	<b>Kreditinstitut o försäkringsbolag</b>	81 496 ± 3 044	7,7 ± 4,5	75 100	6 400
65+671	Banker o andra kreditinstitut	55 012 ± 3 124	12,4 ± 7,4	50 300	4 700
66+672	Försäkringsbolag	26 483 ± 2 632	-0,8 ± 10,8	24 900	1 600
<b>K</b>	<b>Fastighetsbolag, uthyrnings och före- tagservicefirmor</b>	430 973 ± 9 000	4,3 ± 2,6	386 400	44 600
70	Fastighetsbolag o fastighetsförvaltare	53 804 ± 3 312	9,4 ± 7,3	47 800	6 000
71	Uthyrningsfirmor	8 481 ± 543	0,1 ± 7,0	7 800	700
72	Datakonsulter o dataservicebyråer	85 874 ± 4 571	-1,5 ± 6,1	83 000	2 900
73	Forsknings o utvecklingsinstitutioner	16 714 ± 915	15,9 ± 7,3	15 000	1 800

SNI/Näringsgren		Anställda	Årlig förändring <sup>1</sup> (%)	Tillsvidare anställda	Visstids anställda
74	Andra företagsservicefirmor	266 101 ± 10 794	4,7 ± 4,8	232 800	33 300
<b>M</b>	<b>Utbildningsväsendet</b>	36 383 ± 1 407	11,3 ± 5,3	28 500	7 900
<b>N<sup>2</sup></b>	<b>Hälsa och sjukvård, socialtjänst och veterinärkliniker</b>	128 809 ± 5 768	9,0 ± 6,2	97 300	31 500
<b>O</b>	<b>Andra samhällsliga och personliga tjänster</b>	131 569 ± 3 912	3,8 ± 3,4	102 700	28 800
91	Intresseorganisationer och samfund	52 890 ± 3 993	-1,3 ± 7,8	37 100	15 800
92	Enheter för rekreation o sport	59 117 ± 3 977	1,2 ± 7,1	48 800	10 300
<b>TOTALT<sup>2</sup></b>		<b>2 572 785 ± 19 829</b>	<b>1,2 ± 0,9</b>	<b>2 264 700</b>	<b>308 100</b>

1) Värdet till höger om ± anger ett 95%-igt konfidensintervall omkring skattningen.

2) Fr.o.m. andra kvartalet 2002 flera landstingsägda bolag till den privata sektorn (ca 4 000 anställda). Förändringstalen baseras på samma population.

### 3. Antal anställda efter näringsgren. Privat sektor, april, maj och juni 2002

3. Number of employees by industry. Private sector, April, May and June 2002

SNI/Näringsgren <sup>2</sup>	Antalet anställda totalt samt årlig förändring i procent <sup>1</sup>					
	april		maj		juni	
Industrin	753 200	-1,2 ± 1,9	748 400	-2,1 ± 1,7	772 300	-1,2 ± 2,1
Tjänstenäringarna	1 581 100	2,2 ± 2,6	1 592 100	2,4 ± 2,8	1 607 600	3,9 ± 2,8
Övriga	210 600	2,4 ± 5,6	215 100	1,4 ± 5,1	221 200	1,8 ± 6,1
<b>TOTALT</b>	<b>2 544 900</b>	<b>1,2 ± 1,8</b>	<b>2 555 600</b>	<b>0,9 ± 1,8</b>	<b>2 601 100</b>	<b>2,1 ± 1,9</b>

1) Värdet till höger om ± anger ett 95%-igt konfidensintervall omkring skattningen.

2) Industrin definieras som branscherna C – E, tjänstenäringarna definieras som branscherna G – O och övriga definieras som branscherna A + B samt F.

#### 4. Procentuell fördelning av antalet anställda efter näringsgren och kön. Privat sektor, 2:a kvartalet 2002

4. Percentage distribution of employees by industry and sex. Private sector, 2nd quarter of 2002

SNI/Näringsgren		Anställda i procent		Män
		Totalt	Kvinnor	
A+B	Jordbruk, jakt o skogsbruk	1,4	1,0	1,6
C+D	Tillverkning o mineralutvinning	28,6	20,4	33,4
C	Gruvor o mineralutvinningsindustri	0,3	0,1	0,4
D	Tillverkningsindustri	28,3	20,3	33,0
28-35	Verkstadsindustri	14,3	8,7	17,7
E	El, gas, värme o vattenkraft	1,0	0,6	1,2
F	Byggindustri	6,9	1,6	10,1
G	Parti o detaljhandel, reparationsverkstäder	17,4	20,4	15,6
H	Hotell o restauranger	3,6	5,6	2,4
I	Transport, magasinering o kommunikation	9,7	7,7	10,8
J	Kreditinstitut o försäkringsbolag	3,2	4,8	2,2
K	Fastighetsbolag, uthyrnings o företagsservicefirmor	16,1	17,1	15,5
M	Utbildningsväsendet	2,1	3,0	1,5
N	Hälsa o sjukvård, socialtjänst o veterinärkliniker	5,0	10,8	1,6
O	Övriga samhälleliga o personliga tjänster	5,1	7,1	3,9
TOTALT		100,0	100,0	100,0

### 5. Andel visstidsanställda i procent av totalt antal anställda efter näringsgren. Privat sektor, 1:a kvartalet 1991 – 2:a kvartalet 2002

5. Proportion of temporary employees in relation to total number of employees by industry. Private sector, 1st quarter of 1990 – 2nd quarter of 2002

	Kvartal/ Bransch	Andelen visstidsanställda i procent av totalt anställda					Totalt
		Tillverkn -industri.	Byggnads -industri	Handel	Hotell och restaurang	Finansiell verksamhet	
1	1992	3,0	4,4	9,0	24,7	4,8	6,8
	1993	3,5	6,3	8,4	18,5	3,9	6,8
	1994	4,9	6,8	8,8	18,7	5,1	8,1
	1995	5,9	7,9	10,0	27,0	5,2	9,6
	1996	5,0	7,6	9,4	21,9	6,2	8,7
	1997	4,6	7,0	9,2	22,6	6,7	8,8
	1998	5,8	7,8	9,8	22,3	8,1	9,8
	1999	5,6	7,2	10,8	26,4	9,1	10,4
	2000	6,4	6,4	12,0	26,6	8,8	11,3
	2001	5,8	5,3	10,9	27,8	7,5	10,8
	2002	5,3	5,1	10,6	26,0	7,5	10,3
2	1992	4,1	6,4	9,9	26,7	5,1	8,2
	1993	5,3	9,2	9,4	22,8	5,0	8,6
	1994	6,9	11,8	10,7	25,8	7,2	10,2
	1995	7,1	11,1	11,1	27,5	6,7	11,0
	1996	5,9	11,3	10,6	27,5	6,9	10,2
	1997	6,7	11,4	11,1	29,1	8,9	11,0
	1998	7,5	10,1	11,5	30,9	9,6	11,7
	1999	7,2	10,3	12,4	33,1	10,4	12,4
	2000	7,7	9,2	13,0	31,9	9,4	12,9
	2001	6,9	7,5	11,2	31,0	8,6	11,9
	2002	7,1	7,5	11,7	29,0	7,9	12,0
3	1992	4,8	9,4	11,1	27,8	5,7	9,0
	1993	6,7	12,0	11,6	25,4	5,7	10,4
	1994	8,6	14,0	12,8	30,9	7,0	11,7
	1995	7,9	12,5	12,8	28,9	6,7	11,7
	1996	6,9	13,6	11,8	30,2	8,1	11,3
	1997	8,1	11,5	12,8	30,8	9,2	12,3
	1998	8,8	12,7	13,0	30,5	9,7	13,2
	1999	8,7	11,4	14,8	33,5	10,0	14,0
	2000	8,8	9,5	13,2	31,3	9,8	13,7
	2001	7,9	8,3	12,7	30,4	8,7	12,9
	2002	6,0	6,9	11,3	26,2	7,7	11,2
4	1992	3,8	5,8	8,9	23,5	4,3	7,2
	1993	5,3	8,7	10,0	20,5	5,1	8,7
	1994	6,6	12,2	10,8	25,8	6,0	9,7
	1995	6,3	10,3	10,6	23,1	6,2	9,8
	1996	5,1	10,4	10,1	26,2	6,8	9,4
	1997	6,6	11,0	10,9	27,1	7,8	10,8
	1998	6,8	9,4	11,7	26,9	9,0	11,3
	1999	7,2	9,3	12,1	28,6	8,8	12,0
	2000	7,1	7,3	12,6	27,0	7,2	11,8
	2001	6,0	6,9	11,3	26,2	7,7	11,2
	2002	6,0	6,9	11,3	26,2	7,7	11,2

**6A. Antal anställda efter sektor och län, 2:a kvartalet 2002 (Förändring i procent)****6A. Number of employees by sector and county, 2nd quarter of 2002**

Län/Sektor		Kommunal	Landsting <sup>2</sup>	Statlig	Offentlig	Privat <sup>2</sup>	Totalt <sup>1</sup>		
Stockholm	Antal	140 811	28 308	63 469	232 588	708 437	941 025	±	9 889
	Förändring	0,9	-1,4	1,2	0,7	0,3	0,4		..
Uppsala	Antal	31 124	11 661	14 015	56 800	62 797	119 597	±	2 878
	Förändring	0,9	0,6	0,1	0,6	7,1	3,9		..
Södermanland	Antal	25 100	7 006	5 128	37 234	59 378	96 612	±	3 097
	Förändring	-0,9	-0,2	-0,7	-0,7	-0,1	-0,3		..
Östergötland	Antal	37 823	13 412	10 776	62 011	112 762	174 773	±	3 225
	Förändring	1,6	3,2	2,9	2,2	1,5	1,7		..
Jönköping	Antal	36 715	10 409	5 528	52 652	100 738	153 390	±	2 742
	Förändring	-2,4	1,8	-0,5	-1,4	-3,1	-2,5		..
Kronoberg	Antal	18 863	5 760	3 089	27 712	54 398	82 110	±	1 920
	Förändring	3,0	2,2	4,9	3,0	2,5	2,7		..
Kalmar	Antal	26 120	6 972	3 180	36 272	61 975	98 247	±	3 124
	Förändring	0,5	0,9	3,5	0,8	1,3	1,1		..
Gotland	Antal	9 562	-	1 866	11 428	11 132	22 560	±	713
	Förändring	1,1	-	12,7	2,8	-3,1	-0,2		..
Blekinge	Antal	15 896	4 907	4 113	24 916	38 254	63 170	±	1 789
	Förändring	0,6	1,8	4,3	1,4	-0,5	0,4		..
Skåne	Antal	109 918	29 778	24 909	164 605	298 941	463 546	±	7 433
	Förändring	1,0	5,0	2,4	1,9	4,3	3,4		..
Halland	Antal	28 428	7 880	3 893	40 201	62 691	102 892	±	2 724
	Förändring	0,5	-1,2	-1,5	0,0	2,7	1,6		..
Västra Götaland	Antal	157 193	49 762	29 820	236 775	449 546	686 321	±	7 536
	Förändring	0,5	6,0	2,0	1,8	1,1	1,3		..
Värmland	Antal	32 044	8 440	5 511	45 995	63 520	109 515	±	2 644
	Förändring	-1,3	-7,4	4,5	-1,8	0,3	-0,6		..
Örebro	Antal	29 419	9 375	6 462	45 256	70 244	115 500	±	2 300
	Förändring	0,7	8,0	7,2	3,1	-1,5	0,2		..
Västmanland	Antal	25 654	6 701	3 777	36 132	70 398	106 530	±	2 856
	Förändring	0,4	-1,2	4,5	0,5	-1,6	-0,9		..
Dalarna	Antal	33 070	8 537	5 175	46 782	70 022	116 804	±	4 487
	Förändring	1,4	-1,5	2,5	1,0	4,8	3,2		..
Gävleborg	Antal	32 287	8 690	5 116	46 093	69 187	115 280	±	2 862
	Förändring	0,2	-1,0	-2,2	-0,3	2,2	1,2		..
Västernorrland	Antal	29 391	8 312	6 549	44 252	63 905	108 157	±	2 260
	Förändring	0,3	0,8	2,6	0,7	-1,9	-0,8		..
Jämtland	Antal	16 285	4 224	3 763	24 272	27 882	52 154	±	1 690
	Förändring	-1,4	5,4	1,2	0,1	-5,8	-3,2		..
Västerbotten	Antal	33 325	10 356	8 404	52 085	61 932	114 017	±	2 372
	Förändring	-1,6	1,8	5,1	0,1	4,8	2,6		..
Norrbotten	Antal	31 994	8 265	8 703	48 962	54 647	103 609	±	1 185
	Förändring	1,1	-3,5	-4,3	-0,7	7,3	3,4		..
Totalt	Antal	901 130	248 755	223 246	1 373 131	2 572 785	3 945 916	±	19 829
	Förändring	0,5	1,8	1,7	0,9	1,2	1,1		..
Kvinnor	Antal	718 591	200 005	107 029	1 025 625	957 804	1 983 429	±	14 210
	Förändring	0,1	1,7	2,7	0,7	1,1	0,9		..
Män	Antal	182 539	48 750	116 219	347 508	1 614 980	1 962 488	±	15 153
	Förändring	1,9	2,3	0,9	1,6	1,3	1,3		..

1) Värdet till höger om ± anger ett 95%-igt konfidensintervall omkring skattningen.

2) Fr.o.m. andra kvartalet 2002 räknas flera landstingsägda bolag till den privata sektorn (ca 4 000 anställda). Förändringstalen baseras på samma population.

**6B. Procentuell fördelning av anställda efter län och kön,  
2:a kvartalet 2002**

6B. Percentage distribution of employees by county and sex, 2nd quarter of 2002

Län	Anställda i procent		Totalt
	Kvinnor	Män	
Stockholm	24,6	23,5	24,0
Uppsala	2,5	2,7	2,6
Södermanland	2,1	2,5	2,3
Östergötland	3,7	4,5	4,1
Jönköping	3,6	3,8	3,7
Kronoberg	1,8	2,2	2,0
Kalmar	2,4	2,5	2,4
Gotland	0,5	0,4	0,5
Blekinge	1,4	1,5	1,5
Skåne	10,7	11,3	11,0
Halland	2,5	2,4	2,4
Västra Götaland	15,7	17,4	16,6
Värmland	2,5	2,7	2,6
Örebro	2,8	2,9	2,8
Västmanland	2,5	2,7	2,6
Dalarna	2,5	2,8	2,7
Gävleborg	2,3	2,9	2,6
Västernorrland	2,1	2,7	2,4
Jämtland	1,3	1,2	1,3
Västerbotten	2,4	2,6	2,5
Norrbottn	2,2	2,5	2,4
<b>Totalt</b>	<b>100,0</b>	<b>100,0</b>	<b>100,0</b>



### 6C. Antal anställda efter län och bransch. Privat sektor, 2:a kvartalet 2002

6C. Employees in private sector by county and industry, 2nd quarter of 2002

Län	Bransch <sup>1</sup>	Antal anställda <sup>2</sup>	
Stockholm	Industrin	100 768	± 3 100
	Tjänstenäringarna	564 381	± 8 953
	Övriga	43 286	± 2 830
	Totalt	708 436	± 9 888
Uppsala	Industrin	15 179	± 550
	Tjänstenäringarna	39 968	± 2 443
	Övriga	7 649	± 1 416
	Totalt	62 797	± 2 877
Södermanland	Industrin	22 581	± 665
	Tjänstenäringarna	30 970	± 2 911
	Övriga	5 825	± 821
	Totalt	59 377	± 3 097
Östergötland	Industrin	40 522	± 982
	Tjänstenäringarna	62 628	± 2 887
	Övriga	9 611	± 1 047
	Totalt	112 762	± 3 225
Jönköping	Industrin	48 181	± 839
	Tjänstenäringarna	46 103	± 2 470
	Övriga	6 452	± 842
	Totalt	100 737	± 2 741
Kronoberg	Industrin	22 118	± 968
	Tjänstenäringarna	27 836	± 1 612
	Övriga	4 442	± 385
	Totalt	54 397	± 1 920
Kalmar	Industrin	27 522	± 798
	Tjänstenäringarna	28 572	± 2 966
	Övriga	5 880	± 567
	Totalt	61 975	± 3 124
Gotland	Industrin	3 026	± 154
	Tjänstenäringarna	6 718	± 633
	Övriga	1 387	± 290
	Totalt	11 131	± 713

1) Industrin definieras som branscherna C – E, tjänstenäringarna definieras som branscherna G – O och övriga definieras som branscherna A + B samt F

2) Värdet till höger om ± anger ett 95%-igt konfidensintervall omkring skattningen.

**6C. Antal anställda efter län och bransch. Privat sektor 2:a kvartalet 2002**

Län	Bransch <sup>1</sup>	Antal anställda <sup>2</sup>	
Blekinge	Industrin	16 495	± 516
	Tjänstenäringarna	19 337	± 1 564
	Övriga	2 421	± 696
	Totalt	38 254	± 1 788
Skåne	Industrin	87 697	± 2 198
	Tjänstenäringarna	182 188	± 6 984
	Övriga	29 054	± 1 276
	Totalt	298 940	± 7 433
Halland	Industrin	21 743	± 1 076
	Tjänstenäringarna	34 023	± 2 388
	Övriga	6 925	± 746
	Totalt	62 691	± 2 724
Västra Götaland	Industrin	154 517	± 2 914
	Tjänstenäringarna	259 868	± 6 670
	Övriga	35 160	± 1 949
	Totalt	449 545	± 7 535
Värmland	Industrin	24 640	± 1 057
	Tjänstenäringarna	32 857	± 2 123
	Övriga	6 021	± 1 168
	Totalt	63 519	± 2 643
Örebro	Industrin	28 045	± 755
	Tjänstenäringarna	35 555	± 2 021
	Övriga	6 642	± 794
	Totalt	70 243	± 2 299
Västmanland	Industrin	28 402	± 1 168
	Tjänstenäringarna	35 615	± 2 571
	Övriga	6 380	± 422
	Totalt	70 398	± 2 856
Dalarna	Industrin	26 424	± 781
	Tjänstenäringarna	36 507	± 4 293
	Övriga	7 089	± 1 042
	Totalt	70 021	± 4 486
Gävleborg	Industrin	29 175	± 808
	Tjänstenäringarna	32 407	± 1 491
	Övriga	7 603	± 2 305
	Totalt	69 187	± 2 861

1) Industrin definieras som branscherna C – E, tjänstenäringarna definieras som branscherna G – O och övriga definieras som branscherna A + B samt F

2) Värdet till höger om ± anger ett 95%-igt konfidensintervall omkring skattningen.

**6C. Antal anställda efter län och bransch. Privat sektor, 2:a kvartalet 2002**

Län	Bransch <sup>1</sup>	Antal anställda <sup>2</sup>	
Västernorrland	Industrin	19 335	± 1 005
	Tjänstenäringarna	37 445	± 1 938
	Övriga	7 123	± 580
	Totalt	63 904	± 2 259
Jämtland	Industrin	7 034	± 965
	Tjänstenäringarna	17 797	± 1 329
	Övriga	3 049	± 397
	Totalt	27 881	± 1 690
Västerbotten	Industrin	20 003	± 723
	Tjänstenäringarna	35 244	± 2 172
	Övriga	6 684	± 619
	Totalt	61 932	± 2 371
Norrbotten	Industrin	16 416	± 2 815
	Tjänstenäringarna	33 007	± 7 088
	Övriga	5 223	± 1 559
	Totalt	54 646	± 7 785
<b>TOTALT</b>		<b>2 572 785</b>	<b>± 19 829</b>

1) Industrin definieras som branscherna C – E, tjänstenäringarna definieras som branscherna G – O och övriga definieras som branscherna A + B samt F

2) Värdet till höger om ± anger ett 95%-igt konfidensintervall omkring skattningen.

## 7. Antal anställda efter storleksklass och bransch. Privat sektor, 2:a kvartalet 2002

7. Number of employees by size of establishment and industry. Private sector, 2nd quarter of 2002

Storleksklass/Bransch		Antal anställda <sup>1</sup>	
1-4	Jordbruk, jakt o skogsbruk	15 373	± 1 139
	Tillverkning, mineralutvinning o energiproduktion	31 537	± 1 981
	Byggindustri	32 655	± 3 224
	Parti o detaljhandel, reparationsverkstäder	85 421	± 4 479
	Finansiell verksamhet, företagstjänster, transport och kommunikation	102 922	± 5 606
	Utbildningsväsendet, hälso o sjukvård, socialtjänst och veterinärkliniker	24 912	± 3 916
	Personliga o kulturella tjänster	50 958	± 3 096
	TOTALT	343 781	± 9 593
5-9	Jordbruk, jakt o skogsbruk	7 488	± 842
	Tillverkning, mineralutvinning o energiproduktion	35 355	± 1 999
	Byggindustri	26 810	± 2 124
	Parti o detaljhandel, reparationsverkstäder	79 360	± 4 203
	Finansiell verksamhet, företagstjänster, transport o kommunikation	79 674	± 5 280
	Utbildningsväsendet, hälso o sjukvård, socialtjänst o veterinärkliniker	20 581	± 2 356
	Personliga o kulturella tjänster	34 961	± 2 561
	TOTALT	284 232	± 8 178
10-19	Jordbruk, jakt o skogsbruk	4 543	± 804
	Tillverkning, mineralutvinning o energiproduktion	56 276	± 4 947
	Byggindustri	28 717	± 3 153
	Parti o detaljhandel, reparationsverkstäder	88 581	± 9 921
	Finansiell verksamhet, företagstjänster, transport o kommunikation	106 843	± 9 450
	Utbildningsväsendet, hälso o sjukvård, socialtjänst o veterinärkliniker	19 257	± 2 739
	Personliga o kulturella tjänster	37 623	± 6 119
	TOTALT	341 843	± 16 363
20-49	Jordbruk, jakt o skogsbruk	3 903	± 748
	Tillverkning, mineralutvinning o energiproduktion	91 233	± 5 996
	Byggindustri	39 828	± 4 141
	Parti o detaljhandel, reparationsverkstäder	87 736	± 10 049
	Finansiell verksamhet, företagstjänster, transport o kommunikation	115 716	± 9 189
	Utbildningsväsendet, hälso o sjukvård, socialtjänst o veterinärkliniker	34 887	± 5 259
	Personliga o kulturella tjänster	45 506	± 3 976
	TOTALT	418 813	± 16 810
50-99	Jordbruk, jakt o skogsbruk	3 144	± 639
	Tillverkning, mineralutvinning o energiproduktion	95 885	± 3 995
	Byggindustri	18 879	± 2 162
	Parti o detaljhandel, reparationsverkstäder	44 435	± 6 122
	Finansiell verksamhet, företagstjänster, transport o kommunikation	97 595	± 7 684
	Utbildningsväsendet, hälso o sjukvård, socialtjänst o veterinärkliniker	21 477	± 2 100
	Personliga o kulturella tjänster	24 495	± 2 375
	TOTALT	305 913	± 11 297

**7. Antal anställda efter storleksklass och bransch. Privat sektor,  
2:a kvartalet 2002**

Storleksklass/Bransch		Antal anställda <sup>1</sup>	
100-	Jordbruk, jakt o skogsbruk	1 270	± 0
	Tillverkning, mineralutvinning o energiproduktion	449 543	± 0
	Byggindustri	31 300	± 0
	Parti o detaljhandel, reparationsverkstäder	61 936	± 0
	Finansiell verksamhet, företagstjänster, transport o kommunikation	259 737	± 0
	Utbildningsväsendet, hälso o sjukvård, socialtjänst o veterinär- kliniker	44 074	± 0
	Personliga o kulturella tjänster	30 335	± 0
	TOTALT	878 201	± 0
TOTALT		2 572 785	± 19 829

1) Värdet till höger om ± anger ett 95%-igt konfidensintervall omkring skattningen.

### 8. Index: Antal anställda efter näringsgren och anställningsförhållande. Privat sektor, kvartal 1 1995 - kvartal 2 2002 (1990:1=100)

8. Index of employment by industry and terms of employment. Private sector, 1st quarter of 1995 – 2nd quarter of 2002 (1990:1=100)

	År-Kvartal/ Näringsgren	Tillverkningsind.		Byggindustri		Handel		Finansiell verksam.		Hotell o restaurang	
		Tillsvid.	Totalt	Tillsvid.	Totalt	Tillsvid.	Totalt	Tillsvid.	Totalt	Tillsvid.	Totalt
(1990 <sup>1</sup> )	1	859,7	896,8	205,2	219,5	439,2	490,7	81,2	85,4	63,3	88,0
1995	1	77,5	78,9	66,0	67,1	86,5	86,0	92,2	92,5	78,4	77,2
	2	77,5	80,0	68,2	71,7	85,8	86,4	91,4	93,1	78,4	77,7
	3	79,3	82,6	74,4	79,5	87,9	90,2	92,9	94,6	85,0	86,0
	4	79,9	81,7	73,2	76,3	87,3	87,4	91,1	92,4	84,8	79,3
1996	1	80,4	81,2	68,8	69,6	87,1	86,1	90,6	91,9	84,8	78,2
	2	80,4	81,9	69,5	73,3	86,5	86,6	90,1	92,0	80,1	79,4
	3	79,8	82,2	73,1	79,1	87,3	88,6	88,3	91,3	82,5	85,0
	4	79,5	80,4	71,1	74,2	87,1	86,7	87,7	89,5	80,9	78,8
1997	1	78,9	79,3	68,0	68,4	86,8	85,6	92,0	93,8	81,5	75,8
	2	78,6	80,8	67,5	71,2	86,0	86,5	91,1	95,1	80,3	81,5
	3	78,6	82,0	70,1	74,1	87,6	90,0	92,0	96,4	81,7	84,9
	4	78,6	80,6	68,0	71,4	86,9	87,3	90,9	93,7	79,8	78,8
1998	1	78,9	80,3	67,1	68,0	87,9	87,3	88,9	92,0	89,9	83,3
	2	79,1	81,9	68,2	70,9	87,1	88,1	87,9	92,5	89,9	93,6
	3	79,4	83,4	70,6	75,5	89,6	92,2	86,8	91,5	91,2	94,3
	4	79,7	82,0	70,7	73,0	89,3	90,5	86,3	90,2	92,4	90,9
1999	1	79,9	81,1	70,5	71,1	87,8	88,1	86,9	91,0	94,0	91,9
	2	79,4	81,9	71,7	74,7	87,3	89,2	85,7	91,0	94,0	101,1
	3	79,4	83,4	75,2	79,4	89,4	93,9	87,9	92,9	99,2	107,3
	4	79,1	81,7	75,1	77,4	89,6	91,3	87,2	90,9	97,8	98,5
2000	1	79,3	81,2	73,5	73,4	90,8	92,4	84,2	87,8	97,6	95,7
	2	79,2	82,3	74,9	77,1	91,9	94,6	85,7	89,9	100,0	105,7
	3	80,1	84,2	81,6	84,3	91,9	94,7	88,9	93,7	99,4	104,0
	4	80,2	82,8	80,8	81,5	91,3	93,5	88,8	91,0	100,0	98,5
2001	1	79,9	81,3	79,9	78,9	92,4	92,7	85,0	87,4	102,8	102,4
	2	80,1	82,5	80,3	81,1	91,3	92,1	85,2	88,6	101,1	105,5
	3	80,3	83,6	83,7	85,3	94,1	96,4	93,7	97,7	103,6	107,0
	4	79,4	80,9	83,1	83,4	92,8	93,6	93,3	96,1	102,7	100,1
2002	1	78,8	79,8	80,5	79,2	91,5	91,7	92,2	94,8	100,6	97,7
	2	78,6	81,1	80,4	81,2	90,0	91,2	92,5	95,4	103,5	104,9

1) För kvartal 1 1990 redovisas antal i tusental.

### 9. Andel<sup>1</sup> frånvarande i procent efter frånvaroorsak, sektor och kön. 2:a kvartalet 2002

9. Proportion of absent employees in relation to total number of employees by reason of absence, sector and sex. Private sector, 2nd quarter of 2002

Sektor/ Frånvaroorsak	Sjukdom <sup>3</sup>	Semester <sup>3</sup>	Övrig frånvaro <sup>3</sup>
<i>Privat</i>			
Kvinnor	5,3 ± 0,2	2,1 ± 0,2	4,8 ± 0,3
Män	3,2 ± 0,1	2,0 ± 0,2	2,0 ± 0,1
Totalt	4,0 ± 0,1	2,1 ± 0,1	3,0 ± 0,1
Förändring totalt <sup>2</sup>	0,1 ± 0,2	-0,4 ± 0,2	0,1 ± 0,3
<i>Kommunal</i>			
Kvinnor	6,9 ± 0,3	2,2 ± 0,3	6,1 ± 0,4
Män	3,4 ± 0,4	2,1 ± 0,7	2,7 ± 0,3
Totalt	6,2 ± 0,3	2,1 ± 0,3	5,4 ± 0,3
Förändring totalt <sup>2</sup>	0,5 ± 0,4	-0,2 ± 0,4	0,0 ± 0,5
<i>Landsting</i>			
Kvinnor	5,6 ± 0,3	3,0 ± 0,3	7,9 ± 0,4
Män	2,5 ± 0,3	2,8 ± 0,5	6,2 ± 0,7
Totalt	4,9 ± 0,3	3,0 ± 0,3	7,5 ± 0,4
Förändring totalt <sup>2</sup>	-0,1 ± 0,4	-0,6 ± 0,4	-0,1 ± 0,6
<i>Statlig</i>			
Kvinnor	4,0 ± 0,5	3,5 ± 0,4	5,5 ± 0,6
Män	2,7 ± 0,3	3,6 ± 0,3	3,0 ± 0,3
Totalt	3,3 ± 0,3	3,5 ± 0,3	4,2 ± 0,4
Förändring totalt <sup>2</sup>	0,0 ± 0,4	-0,9 ± 0,4	-0,4 ± 0,5
<i>Totalt</i>			
Kvinnor	5,7 ± 0,2	2,3 ± 0,1	5,5 ± 0,2
Män	3,2 ± 0,1	2,2 ± 0,1	2,2 ± 0,1
Totalt	4,4 ± 0,1	2,2 ± 0,1	3,8 ± 0,1
Förändring totalt <sup>2</sup>	0,2 ± 0,2	-0,4 ± 0,2	0,1 ± 0,2

1) Frånvaron mäts som andel av totalt antal anställda

2) Förändringstalen uttrycker den årliga förändringen i procentenheter.

3) Värdet till höger om ± anger ett 95%-igt konfidensintervall omkring skattningen.

### 10A. Andel<sup>1</sup> frånvarande i procent av totalt antal anställda efter näringsgren och frånvaroorsak, 2:a kvartalet 2002

10A. Proportion of employees absent from work in relation to total number of employees by industry, 2nd quarter of 2002

Bransch/Orsak	Sjukdom	Semester	Övrigt
A+B Jordbruk, jakt o skogsbruk	1,6	0,9	1,9
C+D Tillverkning o mineralutvinning	5,5	1,9	3,8
E El, gas, värme o vattenkraft	2,7	3,2	2,5
F Byggindustri	3,2	1,6	1,2
G Parti o detaljhandel, reparationsverkstäder	3,1	2,1	2,9
H Hotell o restauranger	3,1	1,8	3,0
I Transport, magasinering o kommunikation	4,9	3,2	2,5
J Kreditinstitut o försäkringsbolag	3,3	2,9	5,1
K Fastighetsbolag, uthyrnings- o företagsservicefirmor	3,3	2,0	2,7
L Offentlig förvaltning	3,5	3,6	4,0
M+K73 Utbildningsväsendet	4,3	1,2	4,5
N Hälso- o sjukvård, socialtjänst o veterinärkliniker	6,0	2,8	6,3
O Andra samhällseliga- o personliga tjänster	3,6	2,3	2,8
<b>Totalt</b>	<b>4,4</b>	<b>2,2</b>	<b>3,8</b>

1) Frånvaron mäts som andel av totalt antal anställda

### 10B. Andel<sup>1</sup> frånvarande i procent efter näringsgren och frånvaroorsak. Privat sektor, 2:a kvartalet 2002.

10B. Proportion of employees absent from work in relation to total number of employees by industry. Private sector, 2nd quarter of 2002.

Bransch/Orsak	Sjukdom	Semester	Övrigt
A+B Jordbruk, jakt o skogsbruk	1,8	0,9	2,0
C+D Tillverkning o mineralutvinning	5,5	1,9	3,8
E El, gas, värme o vattenkraft	2,6	3,2	2,4
F Byggindustri	3,1	1,4	1,0
G Parti o detaljhandel, reparationsverkstäder	3,1	2,1	2,9
H Hotell o restauranger	2,6	1,8	3,1
I Transport, magasinering o kommunikation	4,9	3,2	2,5
J Kreditinstitut o försäkringsbolag	3,3	2,9	5,1
K Fastighetsbolag, uthyrnings- o företagsservicefirmor	3,1	1,8	2,7
M+K73 Utbildningsväsendet	3,5	1,5	3,1
N Hälso- o sjukvård, socialtjänst o veterinärkliniker	3,7	2,2	3,4
O Andra samhällseliga- o personliga tjänster	3,4	2,2	2,5
<b>Totalt</b>	<b>4,0</b>	<b>2,1</b>	<b>3,0</b>

1) Frånvaron mäts som andel av totalt antal anställda



### 10C. Andel<sup>1</sup> frånvarande i procent efter näringsgren och frånvaroorsak. Offentlig sektor, 2:a kvartalet 2002

10C. Proportion of employees absent from work in relation to total number of employees by industry. Public sector, 2nd quarter of 2002

Bransch/Orsak		Sjukdom	Semester	Övrigt
E	El, gas, värme o vattenkraft	3,9	3,5	2,7
F	Byggindustri	4,1	3,1	2,5
L	Offentlig förvaltning	3,5	3,6	4,0
M+K73	Utbildningsväsendet	4,5	1,1	4,7
N	Hälso- o sjukvård, socialtjänst o veterinärkliniker	6,5	2,9	6,9
O	Andra samhällseliga- o personliga tjänster	4,4	2,6	4,4
Totalt		5,4	2,6	5,6

1) Frånvaron mäts som andel av totalt antal anställda

### 11. Andel sjukfrånvarande efter län. 2:a kvartalet 2002

11. Proportion of employees absent due to sick leave by county, 2nd quarter of 2002

Län	Andel sjukfrånvarande totalt <sup>1</sup>	
Stockholm	4,1	± 0,2
Uppsala	4,4	± 0,8
Södermanland	4,8	± 0,6
Östergötland	3,9	± 0,4
Jönköping	3,9	± 0,5
Kronoberg	4,1	± 0,5
Kalmar	4,7	± 0,7
Gotland	3,7	± 0,9
Blekinge	4,0	± 0,7
Skåne	4,3	± 0,3
Halland	3,2	± 0,6
Västra Götaland	4,5	± 0,3
Värmland	4,8	± 0,8
Örebro	4,9	± 0,5
Västmanland	5,6	± 0,6
Dalarna	4,1	± 0,5
Gävleborg	4,7	± 0,9
Västernorrland	4,1	± 0,7
Jämtland	4,7	± 1,2
Västerbotten	6,1	± 0,9
Norrbottn	5,5	± 0,6
Totalt	4,4	± 0,1

1) Värdet till höger om ± anger ett 95%-igt konfidensintervall omkring skattningen

**12. Andel<sup>1</sup> frånvarande i procent av totalt antal anställda efter storleksklass, kön och frånvarorsak. Privat sektor, 2:a kvartalet 2002**

12. Proportion of absent employees in relation to total number of employees by size of establishment, sex, and reasons for absence. Private sector, 2nd quarter of 2002

Storleksklass/Kön		Sjukdom	Semester	Övrig frånvaro	Total frånvaro
1-4	Kvinnor	2,9	1,0	3,1	7,0
	Män	1,1	1,6	0,5	3,2
	Totalt	1,8	1,4	1,5	4,6
5-9	Kvinnor	3,2	2,2	3,0	8,5
	Män	1,8	1,1	1,2	4,1
	Totalt	2,3	1,5	1,9	5,8
10-19	Kvinnor	3,9	2,1	4,0	10,0
	Män	2,4	2,0	1,4	5,8
	Totalt	2,9	2,0	2,4	7,4
20-49	Kvinnor	4,9	1,8	3,9	10,7
	Män	3,0	1,5	1,3	5,9
	Totalt	3,7	1,6	2,3	7,8
50-99	Kvinnor	6,5	2,3	4,9	13,9
	Män	4,2	2,4	2,3	9,1
	Totalt	5,0	2,4	3,2	10,9
100-199	Kvinnor	6,8	2,4	5,5	14,9
	Män	4,6	2,4	2,6	9,6
	Totalt	5,5	2,4	3,7	11,6
200-	Kvinnor	7,5	2,7	7,3	17,6
	Män	4,5	2,7	3,4	10,7
	Totalt	5,5	2,7	4,8	13,1
Totalt	Kvinnor	5,3	2,1	4,8	12,2
	Män	3,2	2,0	2,0	7,3
	Totalt	4,0	2,1	3,0	9,1

1) Frånvaron mäts som andel av totalt antal anställda

**13. Frånvaroutvecklingen efter frånvaroorsak. Privat sektor, 1:a kvartalet 1991- 2:a kvartalet 2002**

13. Development of employees' absence according to reason. Private sector, 1st quarter of 1991 – 1st quarter of 2002

	Kvartal/År Frånvaroorsak	Sjukdom	Semester	Övrig frånvaro
1	1991	6,0	1,4	4,4
	1992	5,0	1,4	4,2
	1993	4,8	1,5	4,0
	1994	3,7	1,5	3,4
	1995	3,7	1,3	3,4
	1996	3,2	1,3	3,0
	1997	3,3	1,3	3,0
	1998	3,4	1,4	2,8
	1999	3,8	1,2	2,8
	2000	4,3	1,4	3,1
	2001	4,5	1,5	3,1
	2002	4,6	1,4	3,1
	2	1991	5,0	2,6
1992		4,3	3,7	4,0
1993		3,8	3,0	3,7
1994		3,5	2,8	3,3
1995		3,2	3,0	3,1
1996		2,6	2,3	2,9
1997		2,7	2,6	2,7
1998		2,9	2,9	2,5
1999		3,1	2,1	2,5
2000		3,8	2,3	2,8
2001		3,9	2,5	2,9
2002		4,0	2,1	3,0
3		1991	4,1	20,9
	1992	3,7	19,7	3,5
	1993	3,1	19,1	3,3
	1994	3,1	17,8	3,1
	1995	2,7	17,9	2,9
	1996	2,3	19,6	2,6
	1997	2,4	20,2	2,6
	1998	2,6	20,0	2,6
	1999	2,8	17,1	2,4
	2000	3,6	16,2	2,8
	2001	3,6	17,3	2,7
4	1991	5,2	1,8	4,2
	1992	4,5	1,7	3,9
	1993	4,1	1,6	3,6
	1994	3,7	1,5	3,3
	1995	3,2	1,2	3,0
	1996	2,9	1,6	2,8
	1997	3,1	1,6	2,7
	1998	3,4	1,5	2,9
	1999	3,7	1,5	2,9
	2000	4,2	1,4	2,9
	2001	4,3	1,3	3,1

### 14. Antal nyanställda och avgångna efter sektor, kön och anställningsförhållande, 2:a kvartalet 2002

14. Number of hires and departures by sector, sex and terms of employment, 2nd quarter of 2002

Sektor <sup>2</sup> /Kön	Nyanställda				Avgångna			
	Tillsvidare		Visstids		Tillsvidare		Visstids	
	Antal	Andel <sup>1</sup>	Antal	Andel <sup>1</sup>	Antal	Andel <sup>1</sup>	Antal	Andel <sup>1</sup>
<i>Privat</i>								
Kvinnor	29 100	3,6	98 200	64,5	26 900	3,3	42 100	27,6
Män	52 100	3,6	113 500	72,9	47 700	3,3	38 400	24,6
Totalt	81 200	3,6	211 800	68,7	74 600	3,3	80 500	26,1
<i>Kommunal</i>								
Kvinnor	5 600	1,4	46 100	35,9	6 800	1,6	30 300	23,6
Män	2 400	2,2	11 700	30,7	2 000	1,8	8 700	23,0
Totalt	8 000	1,5	57 800	34,7	8 800	1,7	39 100	23,5
<i>Landsting</i>								
Kvinnor	2 900	1,8	8 600	34,1	2 400	1,5	3 600	14,2
Män	800	2,0	3 100	31,7	500	1,4	1 400	14,1
Totalt	3 700	1,9	11 700	33,4	2 900	1,5	5 000	14,1
<i>Statlig</i>								
Kvinnor	800	0,9	4 300	20,7	1 200	1,4	3 200	15,6
Män	1 200	1,2	4 000	18,3	1 600	1,6	4 500	20,3
Totalt	2 000	1,1	8 300	19,4	2 800	1,5	7 700	18,0
<i>Totalt</i>								
Kvinnor	38 400	2,6	157 300	48,1	37 300	2,5	79 300	24,2
Män	56 500	3,3	132 300	58,7	51 900	3,0	53 000	23,5
Totalt	94 900	3,0	289 600	52,4	89 200	2,8	132 200	23,9

1) Andel uttrycker kvoten mellan nyanställda/avgångna och totalt antal tillsvidareanställda i respektive grupp.

2) Uppgifter bör tolkas med försiktighet då bortfallet avseende personalomsättningsvariabeln är stort inom kommunal- och landstings sektorerna.

**15A. Andel nyanställda och avgångna med tillsvidareanställning i procent av totalt antal tillsvidareanställda efter näringsgren, 2:a kvartalet 2002**

15A. Proportion of hires and departures of permanent employees in relation to total number of permanent employees by industry, 2nd quarter of 2002

Bransch/Orsak	Nyanställda	Avgångna
A+B Jordbruk, jakt o skogsbruk	7,0	2,8
C+D Tillverkning o mineralutvinning	2,6	2,7
E El, gas, värme o vattenkraft	2,0	0,8
F Byggindustri	4,3	2,3
G Parti o detaljhandel, reparationsverkstäder	4,3	4,0
H Hotell o restauranger	8,3	6,7
I Transport, magasinering o kommunikation	3,2	3,7
J Kreditinstitut o försäkringsbolag	1,9	1,9
K Fastighetsbolag, uthyrnings- o företagsservicefirmor	4,0	3,6
L Offentlig förvaltning	1,3	1,4
M+K73 Utbildningsväsendet	1,3	1,8
N Hälso- o sjukvård, socialtjänst o veterinärkliniker	2,1	2,0
O Andra samhällseliga- o personliga tjänster	2,6	3,2
<b>TOTALT</b>	<b>3,0</b>	<b>2,8</b>

**15B. Andel nyanställda och avgångna med tillsvidareanställning i procent av totalt antal tillsvidareanställda efter näringsgren. Privat sektor, 2:a kvartalet 2002**

15B. Proportion of hires and departures of permanent employees in relation to total number of permanent employees by industry. Privat sector, 2nd quarter of 2002

Bransch/Orsak	Nyanställda	Avgångna
A+B Jordbruk, jakt o skogsbruk	6,0	3,1
C+D Tillverkning o mineralutvinning	2,6	2,7
E El, gas, värme o vattenkraft	2,0	0,8
F Byggindustri	4,5	2,4
G Parti o detaljhandel, reparationsverkstäder	4,3	4,0
H Hotell o restauranger	8,8	7,0
I Transport, magasinering o kommunikation	3,2	3,7
J Kreditinstitut o försäkringsbolag	1,9	1,9
K Fastighetsbolag, uthyrnings- o företagsservicefirmor	4,1	3,7
M+K73 Utbildningsväsendet	4,0	3,8
N Hälso- o sjukvård, socialtjänst o veterinärkliniker	3,4	3,4
O Andra samhällseliga- o personliga tjänster	2,7	3,0
<b>TOTALT</b>	<b>3,6</b>	<b>3,3</b>

**15C. Andel nyanställda och avgångna med tillsvidareanställning i procent av totalt antal tillsvidareanställda efter näringsgren. Offentlig sektor, 2:a kvartalet 2002**

15C. Proportion of hires and departures of permanent employees in relation to total number of permanent employees by industry. Public sector, 2nd quarter of 2002

Bransch/Orsak		Nyanställda	Avgångna
E	El, gas, värme o vattenkraft	1,5	0,3
F	Byggindustri	2,3	1,2
L	Offentlig förvaltning	1,3	1,4
M	Utbildningsväsendet	0,8	1,4
N	Hälso- o sjukvård, socialtjänst o veterinärkliniker	1,9	1,7
O	Andra samhällliga- o personliga tjänster	2,2	3,9
<b>TOTALT</b>		<b>1,5</b>	<b>1,6</b>

1) Uppgifter bör tolkas med försiktighet då bortfallet avseende personalomsättningsvariabeln är stort inom kommunal- och landstings sektorerna.

**16. Andel nyanställda och avgångna med tillsvidareanställning i procent av antal tillsvidareanställda efter storleksklass och bransch. Privat sektor, 2:a kvartalet 2002**

16. Proportion of newly hired and departing permanent employees in relation to total number of permanent employees by size of establishment and industry. Private sector, 2nd quarter of 2002

Storleksklass/Bransch <sup>1</sup>		Tillsvidare nyanställda <sup>2</sup>			Tillsvidare avgångna <sup>2</sup>		
1-4	Industrin	4,4	±	2,7	2,2	±	1,9
	Tjänstenäringarna	6,1	±	1,9	3,5	±	1,1
	Övriga	6,4	±	4,3	1,8	±	1,3
	Totalt	6,0	±	1,6	3,2	±	0,9
5-9	Industrin	3,0	±	1,5	3,9	±	3,1
	Tjänstenäringarna	4,4	±	1,2	4,1	±	1,6
	Övriga	6,1	±	3,6	4,5	±	2,5
	Totalt	4,4	±	1,0	4,1	±	1,3
10-19	Industrin	6,9	±	4,4	2,9	±	1,5
	Tjänstenäringarna	4,2	±	0,8	4,0	±	0,7
	Övriga	5,0	±	3,3	2,4	±	1,0
	Totalt	4,7	±	1,0	3,6	±	0,6
20-49	Industrin	4,4	±	3,3	2,0	±	0,6
	Tjänstenäringarna	3,1	±	0,7	4,0	±	0,7
	Övriga	4,7	±	1,8	2,0	±	0,8
	Totalt	3,5	±	0,9	3,3	±	0,5
50-99	Industrin	2,5	±	1,5	2,8	±	0,6
	Tjänstenäringarna	4,3	±	2,4	3,6	±	0,6
	Övriga	3,5	±	1,4	2,8	±	0,9
	Totalt	3,6	±	1,5	3,2	±	0,4
100-199	Industrin	1,3	±	0,0	2,4	±	0,0
	Tjänstenäringarna	2,6	±	0,0	3,8	±	0,0
	Övriga	1,9	±	0,0	2,1	±	0,0
	Totalt	2,1	±	0,0	3,2	±	0,0
200-	Industrin	1,5	±	0,0	2,6	±	0,0
	Tjänstenäringarna	2,6	±	0,0	3,4	±	0,0
	Övriga	1,2	±	0,0	1,8	±	0,0
	Totalt	1,9	±	0,0	2,9	±	0,0
Totalt	Industrin	2,5	±	0,6	2,6	±	0,2
	Tjänstenäringarna	4,0	±	0,5	3,8	±	0,3
	Övriga	4,7	±	1,3	2,5	±	0,6
	Totalt	3,6	±	0,4	3,3	±	0,2

1) Industrin definieras som branscherna C-E, tjänstenäringarna definieras som branscherna G-O och övriga definieras som branscherna A+B samt F.

2) Värdet till höger om ± anger ett 95%-igt konfidensintervall omkring skattningen

### 17. Andel nyanställda och avgångna i procent av totalt antal tillsvidareanställda efter storleksklass och utveckling. Privat sektor, 2:a kvartalet 2002

17. Proportion of hires and departures with respect to permanent employees to total number of permanent employees by size of establishment and development. Private sector, 2nd quarter of 2002

Storlek/Utveckling <sup>1</sup>	Nyanställda	Avgångna	Andel arbetsställen	Antal tillsvidare anställda
<b>Arbetsställen med färre än 100 anställda</b>				
växande arbetsställen	42,0	1,9	3,7	127 700
krympande arbetsställen	1,1	26,2	3,4	157 800
konstant	0,7	0,7	92,9	1 172 800
totalt	4,3	3,5	100,0	1 458 300
<b>Arbetsställen med 100 anställda eller fler</b>				
växande arbetsställen	6,6	1,6	23,0	206 600
krympande arbetsställen	0,8	4,6	40,9	404 400
konstant	0,6	0,6	36,1	195 400
totalt	2,3	2,9	100,0	806 400
<b>Samtliga arbetsställen</b>				
växande arbetsställen	20,1	1,7	3,9	334 300
krympande arbetsställen	0,9	10,7	3,9	562 200
konstant	0,7	0,7	92,2	1 368 200
totalt	3,6	3,3	100,0	2 264 700

1) Ett växande arbetsställe definieras som ett arbetsställe där de tillsvidare nyanställda överstiger de tillsvidare avgångna i antal. På motsvarande sätt definieras ett krympande arbetsställe som ett arbetsställe där de tillsvidare avgångna överstiger de tillsvidare nyanställda i antal. Konstanta arbetsställen utgör de arbetsställen som redovisade lika många nyanställda som avgångna under mät månaden.



## Fakta om statistiken

---

Huvudsyftet med den företagsbaserade undersökningen är att med hög precision snabbt indikera förändringar av antalet anställda på detaljerad näringsgrensnivå och regional nivå samt att redovisa företagsanknutna variabler såsom sjukfrånvaro och personalomsättning.

### Detta omfattar statistiken

#### Objekt och population

*Privat sektor:* Målobjekt är arbetsställe. Arbetsställe definieras som varje adress, fastighet eller grupp av närliggande fastigheter där företaget bedriver verksamhet. Alla företag har minst ett arbetsställe. Målpopulationen utgörs av de arbetsställen inom privat sektor som har någon anställd enligt Företagsdatabasen (FDB). Med privat sektor avses enskilda firmor, enkelt bolag, handelsbolag, kommanditbolag, samtliga aktiebolag, ekonomiska och ideella föreningar och stiftelser. Offentligt ägda aktiebolag, affärsverken och riksbanken förs också hit.

*Offentlig sektor:* Målobjekt är arbetsställe. Målpopulationen utgörs av arbetsställen inom kommuner/landsting/statliga myndigheter som har någon anställd enligt FDB.

Branschen transport, magasinering och kommunikationer redovisas exklusive ombordanställda i utrikes och kustsjöfart registrerade i Sverige.

#### Statistiska mått

Statistiken utgörs av skattade värden på aggregat.

Totaler skattas med

$$\hat{Y}_q = \sum_h^H \frac{N_h}{m_h} \sum_j^{m_h} w_{hj} y_{hj}^*$$

där

q = redovisningsgrupp, h = stratum, H = antal stratum

$N_h$  = antal objekt i bruttopopulationen

$m_h$  = antal objekt som svarat inklusive objekt som ej tillhör undersökningspopulationen

$y_{hj}^*$  =  $y_{hj}$  om objekt j tillhör redovisningsgrupp q, 0 annars

$w_{hj}$  = kalibreringsvikt

#### Redovisningsgrupper

Skattningarna redovisas för olika gruppindelningar. Dessa definieras av arbetsställets näringsgren, storleksklass och län samt av organisationens sektortillhörighet.

#### Definitioner och förklaringar

##### Anställda

*Antalet anställda totalt* vid mättillfället avser personer (inkl deltid- och visstidsanställda) som var anställda en angiven dag under undersökningsperioden. Som anställda räknas även personer som vid mättillfället inte var i tjänst på grund av arbetstidens förläggning, sjukdom, semester, tjänstledighet eller dylikt. Verksamma ägare i aktiebolag är inkluderade. En anställd som har anställning vid flera olika arbetsställen räknas flera gånger. Om en anställd däremot har flera tjänster inom samma arbetsställe räknas denne bara en gång.

*Antalet visstidsanställda* vid mättilfället avser personer (såväl heltids- som deltidsanställda) som anställts för viss period eller visst uppdrag. Timavlönade räknas som visstidsanställda om de vid lönekörningen omfattas av någon löne- transaktion. Undantagna är exempelvis personer i arbetspraktik.

### **Frånvarande**

Frånvaron redovisas efter tre frånvaroorsaker:

- a) sjukdom
- b) semester
- c) övrig frånvaro som kan vara semesterlönegrundande- eller ej semesterlöne- grundande frånvaro. Hit räknas ledighet med havandeskaps- eller föräldrapen- ning, ledighet för smittbärare, ledighet för viss utbildning enligt studiestöds- lagen, facklig utbildning, militär repetitionsutbildning, civilförsvarsutbildning, permittering, kompensationsledighet, militär grundutbildning, semesterpermitte- ring och arbetskonflikt.

### **Personalomsättning**

Personalomsättningsmättet utgör medeltalet av uppgifterna för de månader som ingår i kvartalet. Personer som har haft flera tillfälliga anställningar under må- naden räknas endast en gång.

*Avgångna:* Personer som har lämnat arbetsstället efter uppsägning eller på egen begäran under kvartalet.

*Nyanställda:* Personer som har anställts vid arbetsstället under kvartalet.

Personalomsättning redovisas dessutom av den årliga registerbaserade arbets- marknadsstatistiken (RAMS). Det finns skillnader gällande mätperiod, mätob- jekt och mätmetod. RAMS använder, till skillnad från KS, år som mätperiod, företaget som mätobjekt och register som mätmetod.

## **Så görs statistiken**

### **Datainsamling**

För de utvalda objekten insamlas uppgifter om de ovan nämnda variablerna under en angiven arbetsdag i mät månaden med hjälp av en postenkät. Den an- givna arbetsdagen är alltid onsdagen i mitten av mät månaden.

### **Urvalsundersökning**

I undersökningen för andra kvartalet år 2002 uppgår urvalet för den privata sektorn till ca 19 500 arbetsställen och ca 5 500 arbetsställen för den offentliga sektorn som allokeras över olika strata. De arbetsställen som har 100 eller fler anställda respektive 500 eller fler anställda totalundersöks inom den privata respektive den offentliga sektorn. Dessa arbetsställen uppgår till ca 4 100 i antal och ingår i undersökningen varje månad. Övriga arbetsställen fördelas slumpvis i tre lika stora delar inom varje stratum där varje tredjedel svarar för en månad vardera i kvartalet. Genom att tredela urvalet speglas kvartalet bättre än om endast en månad i kvartalet undersöks.

## **Statistikens tillförlitlighet**

### **Urval**

Urvalsramen skapades ur FDB i mars och består av arbetsställen som där är registrerade som aktiva.

Frånvarouppgifterna inom byggindustrin i den privata sektorn, samt frånvaro- och personalomsättningsuppgifterna avseende kommunal och landstingsseкто- rerna, bör tolkas med försiktighet då bortfallet är stort för denna fråga för ar- betsställen med 100 anställda eller fler.

## Ramtäckning

Mellan tidpunkten då urvalsramen upprättas och undersökningsperioderna sker fortlöpande förändringar av företag och arbetsställen. Arbetsställen nybildas, slås samman, delas eller upphör helt. Den dynamiska undersökningspopulationen överensstämmer inte helt med målpopulationen, varför täckningsfel uppstår. Ytterligare en orsak till täckningsfel är eftersläpningen i uppdateringen av urvalsramen. Undertäckningen medför en mindre underskattning i nivåerna av antalet anställda medan påverkan på förändringsskattningarna torde vara liten. För att kompensera för undertäckningen dras ett nytt urval halvårsvis.

Tidpunkten för urvalsdragning sker i augusti avseende kvartal 4 samma år och kvartal 1 påföljande år, och i mars avseende kvartal 2 och 3 samma år. Därmed tidigareläggs urvalsdragningen med ett kvartal fr.o.m. kvartal 4 2001. Detta kan innebära en viss nivåskillnad i skattningarna p.g.a. ovanstående resonemang om undertäckning.

Övertäckningen inom den privata sektorn uppgick under andra kvartalet 2002 till ca 4,7 procent. Motsvarande siffra för den offentliga sektorn var ca 8,0 procent.

## Mätning

Som i alla undersökningar med postenkäter kan felaktiga svar på frågorna förekomma på grund av missförstånd, tidsbrist eller bristande engagemang hos uppgiftslämnaren. En enklare studie har sammanställts avseende första kvartalet 2001.

## Bortfall

Inom den privata sektorn uppgick kvartalsbortfallet till 9,0 procent av de utvalda arbetsställena. Motsvarande siffra var 18,6 procent för den offentliga sektorn. I nedanstående tabeller redovisas kvartalsbortfallet ovägt efter storlek och sektor samt storleksvägt.

### Ovägt bortfall<sup>1)</sup>

Antalet anställda (Privat sektor)	Antal	Procent
1-4	689	11,1
5-9	317	11,1
10-49	616	10,4
50-99	133	9,8
100-	0	0,0
Totalt	1 755	9,0

Antalet anställda (Offentlig sektor)	Antal	Procent
1-49	798	18,1
50-499	336	21,4
500-	5	3,4
Totalt	1 139	18,6

1) Antal bortfallsobjekt i bruttourvalet (inkl okänd övertäckning).

### Storleksvägt bortfall<sup>2)</sup>

Antalet anställda (Privat sektor)	Antal	Procent
1-4	32 611	10,0
5-9	32 468	11,8
10-49	72 308	9,5
50-99	23 658	7,9
100-	0	0,0
Totalt	161 063	6,4

2) Antal bortfall där varje objekt tilldelas registervärdet för undersökningsvariabeln "antal anställda". Bortfallet räknas upp stratumvis med respektive urvalssannolikhet.

## Bearbetning

Bearbetningsfel uppkommer t.ex. i samband med skanning och granskning. Dessa fel bedöms som små.

## Modellantaganden

Användningen av rak uppräkningsmetod för bortfallskompensation bygger på antagandet att bortfallet kan betraktas som helt slumpmässigt. Om detta inte är fallet finns risk för att skattningarna kommer att innehålla skevheter vilket i sin tur bland annat medför att konfidensintervallens trolighetsgrad minskar.

## Redovisning av osäkerhetsmått

De redovisade osäkerhetsmått definieras som:

1.96 \* (skattningens medelfel)

Exempel:

I tabell 2 beräknas antalet anställda i tillverkningsindustrin inom den privata sektorn till  $727\,288 \pm 6\,425$ .

Det 95 procentiga konfidensintervallens undre gräns blir  $727\,288 - 6\,425$  och dess övre gräns  $727\,288 + 6\,425$ , (således  $720\,863 - 733\,713$ ).

## Bra att veta

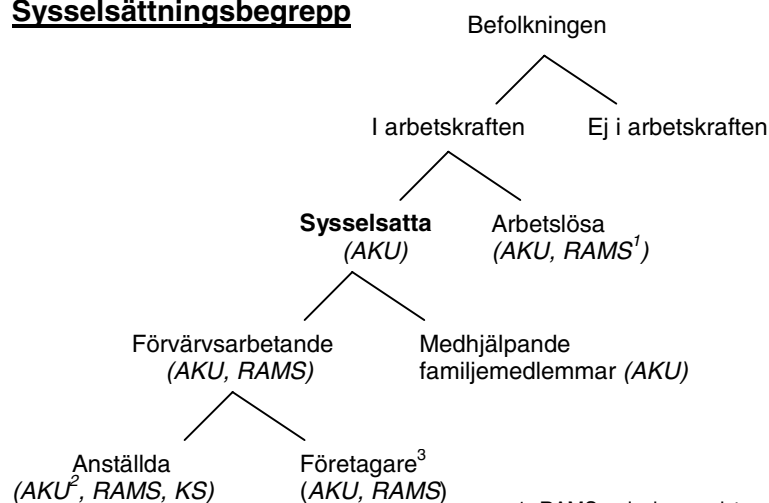
### Spridning

Undersöknings- och publiceringsfrekvensen är kvartalsvis sedan 1989. Fr. o. m. tredje kvartalet år 2000 publiceras även månadstabeller över antalet anställda (se tabell 3).

### Annan statistik

Månatlig sysselsättningsstatistik redovisas för hela arbetsmarknaden i arbetskraftsundersökningarna (AKU). En annan viktig källa är den årliga registerbaserade arbetsmarknadsstatistiken (RAMS). Dessa undersökningar är inte direkt jämförbara med den kortperiodiska sysselsättningsstatistiken (KS), huvudsakligen beroende på skillnader i undersökningsmetod, definitioner och mättdpunkt. Se nedanstående schema för ytterligare förklaring av sysselsättningsbegrepp enligt nationalräkenskaperna (NR).

### Sysselsättningsbegrepp



1. RAMS redovisar registrerad arbetslöshet
2. AKU redovisar även huvudsysslor och bisysslor under kategorin "anställda".
3. "företagare" avser enskilda firmor, handels- och kommanditbolag. Aktiebolagsägare räknas som anställda.

Mer information om statistiken och dess kvalitet ges i en särskild [Beskrivning av statistiken](#).

## In English

---

### Summary

This report contains employment figures for the entire Swedish economy including both the private and public sectors, for the first quarter of 2002. The public sector is subdivided into the following categories: the governmental sector, the municipal authorities and the county councils. The figures are based on both sample and total surveys depending on the size of the establishment. The target population includes all establishments with at least one employee. All establishments in the private sector with 100 employees or more are censused. For the public sector, establishments with 500 employees or more are censused. Public corporations are included in the private sector. The central bank and public utilities are designated to the private sector.

The total number of employees in the entire labour market is estimated to 3 945 916 persons during the 2nd quarter of 2002.

Standard errors are presented for selected estimates in the tables.

### List of tables

Explanation of symbols	10
1. Employment by sector, sex and terms of employment, 2nd quarter of 2002	10
2. Number of employees by branch of industry and terms of employment. Private sector 2nd quarter of 2002	11
3. Number of employees by industry. Private sector, April, May and June 2002	12
4. Percentage distribution of employees by industry and sex. Private sector, 2nd quarter of 2002	13
5. Proportion of temporary employees in relation to total number of employees by industry. Private sector, 1st quarter of 1990 – 2nd quarter of 2002	14
6A. Number of employees by sector and county, 2nd quarter of 2002	15
6B. Percentage distribution of employees by county and sex, 2nd quarter of 2002	16
6C. Employees in private sector by county and industry, 2nd quarter of 2002	17
7. Number of employees by size of establishment and industry. Private sector, 2nd quarter of 2002	20
8. Index of employment by industry and terms of employment. Private sector, 1st quarter of 1995 – 2nd quarter of 2002 (1990:1=100)	22
9. Proportion of absent employees in relation to total number of employees by reason of absence, sector and sex. Private sector, 2nd quarter of 2002	23
10A. Proportion of employees absent from work in relation to total number of employees by industry, 2nd quarter of 2002	24
10B. Proportion of employees absent from work in relation to total number of employees by industry. Private sector, 2nd quarter of 2002.	24
10C. Proportion of employees absent from work in relation to total number of employees by industry. Public sector, 2nd quarter of 2002	25
11. Proportion of employees absent due to sick leave by county, 2nd quarter of 2002	25

12. Proportion of absent employees in relation to total number of employees by size of establishment, sex, and reasons for absence. Private sector, 2nd quarter of 2002	26
13. Development of employees' absence according to reason. Private sector, 1st quarter of 1991 – 1st quarter of 2002	27
14. Number of hires and departures by sector, sex and terms of employment, 2nd quarter of 2002	28
15A. Proportion of hires and departures of permanent employees in relation to total number of permanent employees by industry, 2nd quarter of 2002	29
15B. Proportion of hires and departures of permanent employees in relation to total number of permanent employees by industry. Private sector, 2nd quarter of 2002	29
15C. Proportion of hires and departures of permanent employees in relation to total number of permanent employees by industry. Public sector, 2nd quarter of 2002	30
16. Proportion of newly hired and departing permanent employees in relation to total number of permanent employees by size of establishment and industry. Private sector, 2nd quarter of 2002	31
17. Proportion of hires and departures with respect to permanent employees to total number of permanent employees by size of establishment and development. Private sector, 2nd quarter of 2002	32

### List of terms

Sysselsättning	Employment
Anställda	Employees
Tillsvidareanställda	Permanent employees
Visstidsanställda	Temporary employees
Frånvaro	Absenteeism
Sjukdom	Sickness
Frånvaro p.g.a. sjukdom	Sick leave
Semester	Holiday
Övrig orsak	Other reason
Personalomsättning	Personnel turnover
Nyanställda	Hires
Avgångna	Separations
Län	County
Näringsgren/Bransch	Industry
SNI92	NACE
Storlek	Size
Sektor	Sector
Kommun	Municipality
Landsting	County council
Stat	Government
Privat	Private